

Муниципальное бюджетное общеобразовательное учреждение
«Бабаевская средняя общеобразовательная школа №1»

Принята на заседании педагогического
совета протокол № 10 от 29.06.2023 г.



Дополнительная общеобразовательная общеразвивающая программа
физкультурно-спортивной направленности
«ШАХМАТЫ»

Возраст обучающихся :7-14
лет

Срок реализации программы 2года

Бертова Вера Васильевна
педагог- организатор

Г. Бабаево 2023 г

Пояснительная записка

Нормативная база

- Федеральный закон от 29.12.2012 № 273 – ФЗ «Об образовании в Российской Федерации»;
- Постановление Главного государственного санитарного врача РФ от 28 сентября 2020 года № 28 «Об утверждении санитарные правила СП 2.4.3648-20 "Санитарно-эпидемиологические требования к организациям воспитания и обучения, отдыха и оздоровления детей и молодежи";
- Приказ Министерства просвещения РФ от 27 июля 2022 г. № 629 «Об утверждении Порядка организации и осуществления образовательной деятельности по дополнительным общеобразовательным программам»;
- Концепция развития дополнительного образования детей до 2030 года (Распоряжение Правительства РФ от 31 марта 2022 г. № 678-р);
- Целевая модель развития региональных систем дополнительного образования детей (Приказ Министерства Просвещения Российской Федерации от 03.09. 2019 года №467 с изменениями и дополнениями);
- Концепция развития дополнительного образования детей в Вологодской области с использованием персонифицированного учета и персонифицированного финансирования дополнительного образования детей (Постановление Правительства ВО от 15.06.2021 №626);
- Правила персонифицированного финансирования дополнительного образования детей в Вологодской области (Приказ Департамента образования ВО от 22.09.2021 № 20-0009/21);
- Программа персонифицированного финансирования дополнительного образования в Бабаевском муниципальном округе на 2023 год (Постановление администрации Бабаевского муниципального округа от 09.01.2023 №1);
- Положение о персонифицированном учете и персонифицированном финансировании дополнительного образования в Бабаевском муниципальном районе (Постановление администрации Бабаевского муниципального района от 13.08.2021 № 237), с изменениями и дополнениями;
- Положение о комиссии по формированию реестров программ дополнительного образования в Бабаевском муниципальном районе (Распоряжение администрации Бабаевского муниципального района от 28.07.2022 №135), с изменениями и дополнениями.

Направленность дополнительной образовательной программы «Шахматы» - физкультурно-спортивная. Содержание программы направлено на приобщение обучающихся к шахматной игре.

Актуальность

Шахматы – это приятный путь упражнения и развития отдельных свойств человеческой натуры. Занятия этой игрой способствуют развитию многих познавательных психических процессов, таких как мышление, внимание, память, воображение. Обучающийся учится мыслить логически и творчески. Занятия шахматами формируют важные личностные качества: внимательность, последовательность, организованность и другие.

Программа составлена на основе авторской системы подготовки шахматистов IV - II разрядов, разработанной международными гроссмейстерами и опытными тренерами Чеховым В., Архиповым С., Комляковым В. и личного педагогического опыта. Результатом реализации данной системы является достижение обучающимся, не имеющего предварительной подготовки, уровня 1-го разряда, при условии выполнения им всех требований, предъявляемых педагогом в соответствии с данной программой.

Новизна программы

На занятиях педагогом используется дидактический материал (карточки, шахматные этюды и задачи). В процессе освоения отдельных компонентов программы используются дистанционные образовательные технологии. Данная программа способствует осуществлению индивидуального подхода к каждому ребенку, а так же выявлению и дальнейшему развитию талантливых детей. Предполагается тесное взаимодействие и единство учебной и воспитательной деятельности в русле достижения личностных результатов освоения программы. Использование метода обучения - «сеанс одновременной игры», даёт положительный результат для развития способностей обучающегося к шахматам, являясь мотивацией к дальнейшим успехам, а также для более быстрого вхождения обучающихся в соревновательный процесс. Сеанс одновременной игры дает не только педагог, но и старшие ребята. Для обучающихся из старших групп такой метод позволяет получать навыки одновременной игры, а для педагога отследить результаты обучения.

Педагогическая целесообразность

Шахматное образование включает в себя повышение уровня общей образованности обучающихся, знакомство с теорией и практикой шахматной игры, развитие мыслительных способностей и интеллектуального потенциала, воспитание и навыков волевой регуляции характера.

Отличительные особенности программы заключаются в том, что данная программа направлена на развитие мотивации личности к познанию и творчеству через обучение игре в шахматы. Шахматная программа по своей сути является досуговой, простой: освоение учебного материала идёт от простого к сложному, от знакомства с элементарными понятиями игры к постепенному расширению и углублению знаний во всех областях шахматной теории.

Принципы построения программы

Основные дидактические принципы программы: доступность и наглядность, последовательность и систематичность обучения и воспитания, учёт возрастных и индивидуальных особенностей детей. Обучаясь по программе, дети проходят путь от простого к сложному, возвращаясь к пройденному материалу на новом, более сложном творческом уровне.

Цель программы – Формирование у обучающихся теоретических знаний и развитие практических навыков в области шахматной игры.

Задачи программы:

Обучающие:

- обучение правилам игры в шахматы;
- обучение организации рабочего игрового места;
- дать общее понятие о дебюте;
- обучение постановке простейших матов;
- обучение умению разыгрывать простейший эндшпиль;
- преодоление вместе «беззевкового барьера»;
- обучение правилам выступления на соревнованиях;
- формирование умения к обобщению, анализу, восприятию информации, постановке цели и выбору путей ее достижения, умения осуществлять целенаправленный поиск информации;
- **Развивающие:**
 - развитие логического мышления, памяти, внимания;
 - развитие комбинационного зрения;
 - развитие умения работать в команде и индивидуально;
 - развитие умения самостоятельно анализировать и корректировать собственную деятельность;
- формирование потребности в саморазвитии; **Воспитательные:**
 - воспитание и соблюдение норм спортивного поведения;
 - воспитание настойчивости в достижении поставленной цели, трудолюбия, ответственности, дисциплинированности, аккуратности;
 - воспитывать потребность в здоровом образе жизни.

Сроки реализации программы

Программа «Шахматы» рассчитана на 2 года обучения, возраст обучающихся от 7 до 14 лет. Принимаются все желающие дети. Во время приема и формирования групп проводится первичная диагностика знаний, умений и навыков.

Формы и режим занятий Количество обучающихся

1 год обучения - 24 человека.

Занятия проводятся один раз в неделю по два академических часа. Всего 68 часов в год. Продолжительность занятия – 30 минут. Перерыв между занятиями – 10 минут. 2 год обучения – 2 группы: 14 человек, 7 человек. Занятия проводятся один раз в неделю по одному академическому часу. Продолжительность занятия – 40 минут. Всего 68 часов в год.

Форма обучения – очная

Уровень программы – стартовый

Программа реализуется на **русском языке**.

Формы проведения занятий подбираются с учетом цели и задач, познавательных интересов и индивидуальных возможностей обучающихся, специфики содержания образовательной программы и возраста обучающихся. Занятия проводятся в групповой форме при изложении теоретических основ и разборе партий. Практическая часть занятия носит ярко-выраженный индивидуальный характер.

На первом году обучения у обучающихся формируется «психология успеха». Важно, чтобы не происходило распыления внимания на несколько направлений работы, в связи с этим происходит последовательное освоение тем.

Основной упор при подготовке начинающих шахматистов 1-го года обучения делается на изучение основ игры в шахматы на практике, так как это самый верный способ достижения «беззевкового барьера» - то, что необходимо шахматисту для выполнения 1 разряда. Достичь «беззевковый барьер» - значит выйти на такой уровень игры, когда «зевки» (грубые ошибки, связанные с неумением увидеть и отразить элементарные угрозы соперника) станут редчайшим исключением.

Важный момент в системе подготовки обучающихся первого года обучения заключается в обучении активной игре, так как если ни один из соперников во время партии не «зевнёт», то больше шансов на победу у того, кто играет активней. Играть активно - значит предпринимать активные действия (атака слабостей соперника или её подготовка), если это допустимо в условиях конкретной позиции.

На втором году обучения совершенствуются знания и навыки, полученные ранее, и формируется системность мышления. обучающиеся учатся искать ход по определённому алгоритму, что является составляющей успеха. Данное качество способствует возникновению стабильности в игре шахматиста.

В теоретической подготовке внимание уделяется основным знаниям, необходимым для занятия шахматами (например; правила игры, запись партии), начальным сведениям из области дебюта и эндшпиля.

Достаточное время на занятиях уделяется практике - решению различных заданий: на постановку мата в определённое количество ходов, на защиту от шаха. Около шахматные игры способствуют развитию определённых навыков: пространственного представления, комбинационного зрения, стратегического и логического мышления, усидчивости, внимательности, целеустремленности, умения анализировать.

Планируемые образовательные результаты и способы проверки

Первый год обучения

Обучающийся должен знать:

- Правила, необходимые для игры в шахматы на начальном этапе.
- Представление о дебюте.
- Основные законы разыгрывания дебюта.
- Элементарную теорию эндшпиля (простейшие маты одинокому королю).

Обучающийся должен уметь:

- Соблюдать основные законы разыгрывания дебюта.
- Разыгрывать простейшие эндшпильные позиции (мат одинокому королю ладьёй, двумя ладьями и ферзём).
- Находить маты в 1, 2 хода.
- Соблюдать правила выступления в соревнованиях и другие нормы спортивного поведения.

Результаты воспитательного воздействия:

- Стремление отстаивать свою точку зрения, если ребёнок уверен в её правоте.
- Навыки самостоятельной работы.
- Отношение обучающихся к шахматам как искусству.

Второй год обучения Обучающийся

должен знать:

- Дебютные ловушки (мат Легаля, атака Макса Лонге, Итальянская пытка), гамбиты.
- Теорию элементарного пешечного эндшпиля.
- Тактические мотивы, приёмы и комбинации.
- Алгоритм обдумывания хода.

Обучающийся должен уметь:

- Разыгрывать дебюты (Русская партия, Итальянская партия, Испанская партия, Шотландская партия, Защита Уфимцева, Защита Филидора, Защита двух коней), гамбиты.
- Играть партию практически без «зевков».
- Разыгрывать простейшие эндшпильные позиции (мат одинокому королю двумя слонами и позиции король и пешка против короля).
- Находить мат в 3 хода.
- Постоянно поддерживать активность в игре. **Результаты воспитательного**

воздействия:

- Системный подход к организации своей деятельности.
- Отношение обучающихся к шахматам как искусству и спорту.
- Самостоятельная активность в шахматном совершенствовании.

Результатом реализации программы является:

- Усвоение обучающимися стратегических основ шахматной игры, методов долгосрочного и краткосрочного планирования действий во время партии.
- Знание всех стратегических элементов шахматной позиции и основных стратегических приёмов в типовых положениях.

- Освоение детьми способов реализации достигнутого материального и позиционного перевеса в окончаниях, методов шахматной борьбы за ничью в худших позициях.
- Комплексное формирование основ шахматной культуры.

С целью контроля качества усвоения программы два раза в год проводятся внутренние турниры, которые служат не только практической тренировкой, но и эффективным средством оценки достигнутых результатов.

Формы подведения итогов

Основным показателем усвоения шахматных знаний, умений и навыков, является практическая игра. Таким образом, педагог постоянно делает выводы о подготовленности обучающегося, наблюдая за его игрой с другими юными шахматистами или с педагогом, которая происходит практически на каждом занятии. Помимо этого в течение учебного года предполагается участие в соревнованиях, проходящих в школах, шахматных клубах, что также является серьезной проверкой уровня их подготовки. Периодически на занятиях проводятся контрольные партии, позволяющие осуществить диагностику уровня усвоения знаний, умений и навыков.

Два раза в год проводятся внутренние турниры, которые являются практической тренировкой и эффективным средством оценки достигнутых результатов.

В целях диагностики умения ставить мат в 1, 2 и 3 хода проводится контрольное решение позиций отдельно с каждым обучающимся или совместно всей группой. Для проверки усвоения теоретических знаний могут использоваться тесты. (Приложение)

Изменения, касающиеся личностных качеств, фиксируются педагогом в процессе занятий.

Результаты основных диагностических мероприятий заносятся в журнал.

Учебный план

Первый год обучения

№	Наименование темы	Количество часов		
		Теория	Практика	Всего
1	Вводное занятие	1		1
2	Базовые понятия, цель и правила игры, ценность фигур.	4	2	6
3	Нотация.	2	-	3
4	Дебют.	9	-	9
5	Эндшпиль.	9	-	9
6	Анализ партий.	4	-	4
7	Около шахматные игры.	-	5	5
8	Сеансы одновременной игры.	-	3	3
9	Тренировочные партии и турниры.	-	18	17
10	Решение задач.	-	9	9
11	Итоговое занятие	1	1	2
	Итого:	30	38	68

Второй год обучения

№	Наименование темы	Количество часов		
		Теория	Практика	Всего
1	Вводное занятие.	1	-	1
2	Активность в шахматах.	1	1	2
3	Дебют.	2	2	4
4	Эндшпиль.	3	-	3
5	Анализ партий.	3	-	3
6	Комбинационная игра.	3	-	3
7	Алгоритм обдумывания хода.	1	-	1
8	Разгадывание ходов из партий.	-	2	2
10	Тренировочные партии и турниры.	-	10	10
11	Решение задач и этюдов.	-	3	3
12	Около шахматные игры.	-	1	1
13	Итоговый контроль	1	-	1
	Итого:	15	19	34

Содержание программы

Первый год обучения

- **Вводное занятие**

Теория: Знакомство, легенда о появлении шахмат, краткое обсуждение предстоящего года обучения, разъяснение организационных вопросов. Инструктаж по технике безопасности.

Практика: Викторина «Истоки шахмат». Первичная диагностика.

- **Базовые понятия, цель и правила игры, ценность фигур.**

Теория: Доска (понятия вертикали, диагонали, поля, центра и т. д.). Фигуры (названия, ценность, ходы, взятия, превращение пешки и др.). Цель игры, мат, пат, шах, рокировка. Правила игры – очередность ходов, три невозможных хода, взятие на проходе.

Практика: Решение задач, шахматные игры: «Почтальон» и «Угадай ход», опросы и тесты на пройденные темы.

- **Нотация**

Теория: Названия первых 8 букв латинских букв, наименование полей обозначения фигур, запись ходов и взятия фигур, длинной и короткой рокировки.

Практика: Запись позиции, партии.

- **Дебют**

Теория: Понятие дебюта, принципы разыгрывания дебюта, детский мат, некоторые дебюты. Отличительные особенности данного начала, базовые идеи и самые основные варианты.

Практика: Разыгрывание типичных дебютных позиций.

- **Эндшпиль**

Теория: Понятие эндшпиля его особенности, мат одинокому королю двумя ладьями, ферзём и одной ладьёй.

Практика: Разыгрывание в парах эндшпильных позиций.

- **Анализ партий**

Теория: Просмотр партий обучающихся, сопровождающийся комментариями, поиском ошибок и правильных продолжений, выводами.

Практика: Самостоятельный анализ партий.

- **Около шахматные игры**

Теория: Правила игры. Поддавки, двухходовые шахматы, шахматы с кубиком, шахматы на нестандартных досках.

Практика: Игры на нестандартных досках. Игры на развитие внимательности, усидчивости, целеустремленности и др. Игра на увеличенной доске.

- **Сеансы одновременной игры**

Теория: Сеанс одновременной игры - шахматный поединок, в котором несколько человек вступают в противоборство с одним, более сильным игроком, который в одиночку играет несколько партий одновременно. Правила поведения на сеансе.

Практика: Сеансы одновременной игры педагога и обучающихся.

- **Тренировочные партии и турниры**

Теория: Правила игры в шахматы, правила поведения за доской, правила ФИДЕ.

Практика: Партии и турниры между обучающимися, допускается участие педагога и компьютерных программ. Турниры внутри группы, в общеобразовательных, шахматных школах, в шахматных клубах и т.д.

- **Решение задач**

Теория: Методы и приемы решение задач.

Практика: Решение задач на защиту от шахов, на мат в 1 и в 2 хода. Решение задач в условиях ограниченного времени, на развитие оперативного мышления

- **Итоговое занятие**

Практика. Турнир внутри группы. Анализ достигнутых результатов. Достигнутые результаты необходимо сопоставить с поставленными целями. Анализ годового учебного процесса. Выводы: что нужно изменить в будущем для оптимизации учебнотренировочного процесса.

Второй год обучения

- **Вводное занятие**

Теория: Инструктаж по технике безопасности. Организационные вопросы. Знакомство с целями и задачами второго года обучения, пути их достижения.

Практика: Первичная диагностика. Разбор и анализ летних партий, проверка решенных задач

- **Активность в шахматах**

Теория: Что такое активная игра.

Практика: Объяснение на конкретных примерах понятия «активная игра» и доказательство всей выгоды этой игры.

- **Дебют**

Теория: Повторение уже известных дебютных идей и вариантов, в том числе, детского мата. Дебюты (английское начало, староиндийская защита, защита Нимцовича), гамбиты (ферзевый гамбит и контргамбит Альбина), дебютные ловушки.

Практика: Разыгрывание дебютов (Русская партия, Итальянская партия, Испанская партия, Шотландская партия, Защита Уфимцева, Защита Филидора, Защита двух коней), гамбиты.

- **Эндшпиль**

Теория: Мат одинокому королю двумя слонами. Элементарные пешечные окончания (король и пешка против пешки).

Практика: Разыгрывание элементарных пешечных окончаний.

- **Анализ партий**

Теория: Новые методы анализа партий с помощью компьютера

Практика: Просмотр партий обучающихся, сопровождающийся комментариями, поиском ошибок и правильных продолжений. Выводы. • **Комбинационная игра**

Теория: Понятия: тактический мотив, тактический приём, комбинация.

Практика: Изучение основных тактических мотивов и приёмов. Решение задач на тактику.

- **Алгоритм обдумывания хода**

Теория: Алгоритм успешной игры на данном этапе обучения:

- Поиск возможных продолжений за себя и за соперника.
- Выбор хода.
- Расчёт вариантов (если требуется).

Практика: Игра «построй дерево расчета».

- **Разгадывание ходов из партий Теория:**

Ходы из партий.

Практика: Демонстрация партий, сыгранных известными шахматистами. Анализ и предсказание следующего хода. Проведение викторины.

- **Сеансы одновременной игры**

Теория: Правила проведения сеансов одновременной игры.

Практика: Сеансы одновременной игры с педагогом и обучающимися

- **Тренировочные партии и турниры**

Теория: Правила поведения на турнирах. Правила ФИДЕ.

Практика: Партии и турниры между обучающимися, допускается участие педагога и компьютерных программ. Участие в турнирах в объединении, общеобразовательных, шахматных школах, шахматных клубах и т. д.

- **Решение задач и этюдов**

Теория: Технология построения расчета задач.

Практика: Решение задач на мат в 2 и 3 хода. Решение задач в условиях ограниченного времени на развитие оперативного мышления.

- **Около шахматные игры**

Теория: Правила около шахматной игры.

Практика: Поддавки, двухходовые шахматы, шахматы с кубиком, шведские шахматы и игры, развивающие отдельные компоненты шахматного мастерства.

- **Итоговый контроль**

Практика: Зачеты по тактике и эндшпильной технике. Анализ достигнутых

результатов

Методическое обеспечение программы

В основу занятий положен линейный метод обучения, который предполагает детальную проработку каждой темы, практическое применение полученных знаний и их трансформацию в навыки игры.

Методы обучения:

Словесные: изложение, рассказ, беседа, объяснение.

Наглядные: демонстрация.

Практические: упражнение (решение задач, постановка мата одинокому королю, разыгрывание дебюта и т.д.), игра (шахматная игра, около шахматные игры разгадывание партий), исследование (выведение шахматных закономерностей и законов).

В основе программы лежат следующие принципы:

- Соответствие содержания обучения требованиям шахматного спорта, т.е. ребёнок должен овладеть полным объемом знаний, умений и навыков, необходимых шахматисту-спортсмену.
- Целостности и системности. Элементы содержания обучения связаны между собой и представляют единую систему знаний, умений, навыков, опыта творческой деятельности и др.
- Общедоступности. Обучение по программе «Шахматы» должно быть доступно детям в возрасте от 7 до 14 лет.

Обучение носит практико-ориентированный характер. Воспитанники принимают активное участие в тренировочных турнирах внутри учреждения и официальных соревнованиях г.Бабаево.

Важное место в процессе обучения уделяется технологии взаимообучения (ребенок, усвоивший материал, объясняет его остальным незнакомым с данным вопросом детям под руководством педагога) и коллективной работе. При объяснении нового материала большая роль отводится технологии активного обучения. Это способствует более прочному усвоению знаний и успешной социальной адаптации. Кроме того, данная технология благотворно сказывается на развитии обучающихся и формирует положительное отношение к теоретическим занятиям.

Воспитательная работа

Воспитательная работа ведётся в соответствии с планом учебно-воспитательной работы учреждения на 2023-2024 учебный год.

Воспитание, осуществляемое в дополнительном образовании, очень значимо, так как охватывает весь образовательный процесс. Планирование воспитательной работы является значимым звеном в общей системе деятельности педагога. Продуманное планирование обеспечивает её чёткую организацию, намечает перспективы работы, способствует реализации определённой системы воспитания. Воспитание является одним из важнейших компонентов образования в интересах человека, общества государства.

№ п/п	Название мероприятия	Сроки проведения
----------	----------------------	---------------------

•	Тематические занятия, беседы, викторины, просмотр видеороликов, направленные на профилактику детского дорожно-транспортного травматизма - «Правила поведения пешехода», «О чем говорят знаки?» и т.д.	Сентябрь-май
•	«Шахматная викторина», посвящённая Дню учителя	Октябрь
•	Школьный турнир «Белая ладья»	Ноябрь-декабрь
•	Игровая программа, посвящённая Дню защитника Отечества, 8 марта	Февраль
•	Районные соревнования «Белая ладья»	Март
•	Дискуссия - Компьютерные игры: вред и польза	Апрель
•	Мероприятия, посвящённые празднованию Дня Победы	Май
•	Участие в соревнованиях по шахматам различного уровня	Сентябрь - май

Методические материалы.

- Презентации на тему «Шахматы».
- Сайты: <http://www.e3e5.com/> партии гроссмейстеров и познавательные статьи по теории шахмат; <http://www.chessmoscow.ru/> информация о турнирах и рейтингах, а также правилах FIDE; <http://chessplanet.ru/> игровая зона плюс курсы по теории дебютов, миттельшпиля и эндшпиля и решение задач.

Материально – техническое обеспечение программы

Для реализации программы необходимо:

- хорошо освещенный учебный кабинет; (центр «Точка роста», «Шахматная гостиная» каб. №63)
- столы и стулья (1стол на двоих обучающихся);
- Демонстрационная шахматная доска.
- Доска учебная и мел.
- шахматные комплекты (1 комплект на двоих обучающихся).

Технические средства:

- Компьютер с принтером, лазерным CD приводом и выходом в Интернет.
- Программное обеспечение для компьютера (Microsoft Word, Microsoft Power Point, ChessBase 13).

Кадровое обеспечение

Реализацию программы осуществляет педагог-организатор.

Календарный учебный график на 2023-2024 учебный год

№ п/п	Этапы образовательного процесса	Сроки
• 1	Комплектование групп	Август-сентябрь

• 2	Начало учебного года	5 сентября
• 3	Продолжительность учебного года	34 учебных недель
• 5	Дополнительные дни отдыха	4, 5 ноября 2023 г., 31 декабря 2023 г., 1-9 января 2024 г., 21-23 февраля 2024г., 7-8 марта 2024г., 2,3 мая 2024г., 9,10 мая 2024 г., 13 июня 2024 г.
• 6	Реализация программы	сентябрь - май
•	Промежуточный контроль	май
7.	Итоговый контроль	май

Техника безопасности

Обучающиеся в первый день занятий проходят инструктаж по правилам техники безопасности. Педагог на каждом занятии напоминает обучающимся об основных правилах соблюдения техники безопасности.

Список литературы для педагогов

- Авербах. Ю. «Школа эндшпиля».
- Голенищев. Программа подготовки юных шахматистов IV-III разрядов. – М.: Московская правда, 1969.
- Горенштейн Р.Я. «Книга юного шахматиста». – М.: АОЗТ «Фердинанд», 1993.
- Давлетов Дж., Всеволод Костров. Эта книга научит играть в шахматы детей и родителей. – Литера, 2002.
- Калининченко Н. «Полный курс шахматных дебютов».
- Сухин И. Удивительные приключения в шахматной стране. – Поматур, 2000.
- Чехов В., Архипов С., Комляков В. Программа подготовки шахматистов IV-II разрядов. – М.: Можайский полиграфкомбинат, 2007.

8.Список литературы для обучающихся

- 1.Авербах Ю. «Школа середины игры». -М.: Терра-спорт, 2000;
- 2.Блох М. «600 комбинаций». -М., 2001г.;
- 3.Дворкович Я. «Справочник шахматиста» –М., 1983;
- 4.Иващенко С.Д. «Сборник шахматных комбинаций» -Киев: Радянська школа, 1986;
- 5.Калининченко Н.М. «Энциклопедия шахматных комбинаций». -М., 2003;
- 6.Калининченко Н.М. «Энциклопедия шахматных окончаний». -М., 2003;

7. Кособродов МП. «Шахматные комбинации». - Киев: Дебют-плюс, 1977г. 8. Костров В. Белявский Б. «Рабочая тетрадь. Пособие для детей и родителей».

Промежуточный контроль - 1 год обучения

Оценочные и методические материалы

Тестовые задания (I год обучения)

Теоретические вопросы

1. Какая шахматная фигура ходит только по диагонали?

А) Ладья Б) Слон В) Король

2. Какая шахматная фигура может прыгать через «свои» и через «чужие» фигуры? А)

Король Б) Ферзь В) Конь З.

Сколько шахматных пешек ценится ферзь?

А) 9 Б) 8 В) 5 4.

На какой клетке стоит белый ферзь (в начальной позиции)?

А) Белая клетка Б) Чёрная клетка Практическое задание:

1. Показать на шахматной доске королевский фланг, ферзевый фланг, центральные поля.

2. Показать на шахматной доске следующие поля: с7, f2, e5, a4.

3. Сыграть между собой шахматную партию по всем известным правилам.

Тестовые задания (II год обучения)

Теоретические вопросы

1. Какая шахматная фигура ходит только по диагонали?

А) Ладья Б) Слон В) Король

2. Какая шахматная фигура ходит по вертикали, а бьёт по диагонали?

А) Ферзь Б) Конь В) Пешка

3. Сколько шахматных пешек ценится ферзь?

А) 9 Б) 8 В) 5 4.

Рокировка бывает: А) Короткая и длинная Б) Большая и маленькая В) Узкая и широкая

5. Какая шахматная фигура может прыгать через «свои» и через «чужие» фигуры?

А) Король Б) Ферзь В) Конь

6. На какой клетке стоит белый ферзь (в начальной позиции)? А) Белая клетка Б)

Чёрная клетка Практическое задание:

1. Показать на шахматной доске королевский фланг, ферзевый фланг, центральные поля.

2. Показать на шахматной доске следующие поля: с6, f3, e7, a8. 3. Сыграть между собой шахматную партию по всем известным правилам.

Итоговый контроль - 2 год обучения

Теоретические задания.

- **Знание «правила квадрата пешки».**

«Правило квадрата пешки» - это...:

- *если король слабой стороны находится в квадрате пешки или при своём ходе вступает в этот квадрат, то пешка задерживается;*
- *если король сильнейшей стороны находится в квадрате пешки или при своём ходе вступает в этот квадрат, то пешка превращается в ферзя.*

- **Знание «оппозиции».**

«Оппозиция» - это...:

- *это противостояние королей на нечетное количество клеток;*
- *это тактический приём с целью образовать проходную пешку с помощью жертвы одной или несколько пешек;*
- *это нападение дальнобойной фигуры на неприятельскую фигуру или пешку, за которой спрятана другая фигура.*

- **Знание классификации дебютов.**

Определить дебют по классификации дебютов (открытый, полуоткрытый, закрытый):

<ul style="list-style-type: none">• E4E5• Открытый дебют• Полуоткрытый дебют• Закрытый дебют
<ul style="list-style-type: none">• D4 E5• Открытый дебют• Полуоткрытый дебют• Закрытый дебют
<ul style="list-style-type: none">• E4 E6• Открытый дебют• Полуоткрытый дебют• Закрытый дебют

- **Знание понятия «дебют».** «Дебют» - это...:

- *это середина шахматной партии;*
- *это начало шахматной партии;* -
- *это конец шахматной партии.*

- **Знание понятия «пешечный прорыв».**

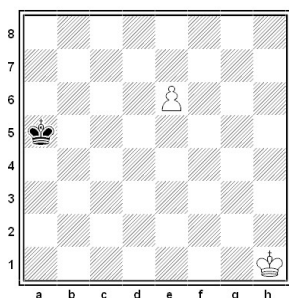
«Пешечный прорыв» - это...:

- *это тактический приём с целью образовать проходную пешку с помощью жертвы одной или несколько пешек;*

- это нападение дальнбойной фигуры на неприятельскую фигуру или пешку, за которой спрятана другая фигура;
- это домик для короля.

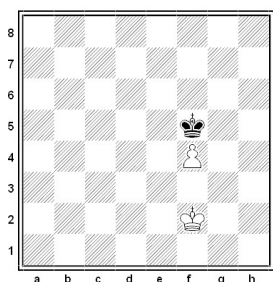
Практические задания.

- **Умение пользоваться «правилом квадрата».** Ходит ли черный король в квадрат пешки?



- **Умение пользоваться «правилом квадрата».**

Соблюдая правило оппозиции, королей сыграть черными в ничью:

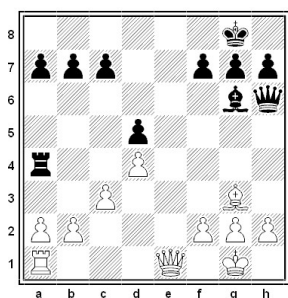


- **Умение разыгрывать дебюты.**

Разыграть один из вариантов дебюта 4 коней и записать на листочке.

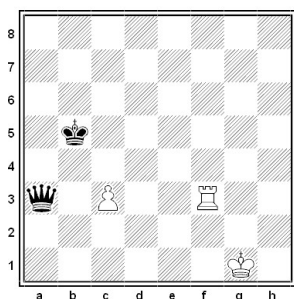
- **Умение применять тактические удары на практике.**

Решить диаграмму и выиграть фигуру с помощью двойного удара:



- **Умение применять тактические удары на практике.**

Решить диаграмму и выиграть фигуру с помощью открытого нападения:



Оценка результатов:

За одно правильное решение 1 балл. Всего 10 баллов.

8-10 баллов – высокий уровень;

5-7 баллов – средний уровень; 0-4

балла – низкий уровень.

Оценочные и методические материалы

Тестовые задания (I год обучения)

Теоретические вопросы

1.Какая шахматная фигура ходит только по диагонали?

А) Ладья Б) Слон В) Король

2. Какая шахматная фигура может прыгать через «свои» и через «чужие» фигуры? А)

Король Б) Ферзь В) Конь З.

Сколько шахматных пешек ценится ферзь?

А) 9 Б) 8 В) 5 4.

На какой клетке стоит белый ферзь (в начальной позиции)?

А) Белая клетка Б) Чёрная клетка Практическое задание:

1. Показать на шахматной доске королевский фланг, ферзевый фланг, центральные поля.

2. Показать на шахматной доске следующие поля: с7, f2, e5, a4.

3. Сыграть между собой шахматную партию по всем известным правилам.

Тестовые задания (II год обучения)

Теоретические вопросы

1.Какая шахматная фигура ходит только по диагонали?

А) Ладья Б) Слон В) Король

2. Какая шахматная фигура ходит по вертикали, а бьёт по диагонали?

А) Ферзь Б) Конь В) Пешка

3. Сколько шахматных пешек ценится ферзь?

А) 9 Б) 8 В) 5 4. Рокировка бывает: А) Короткая и длинная Б) Большая и маленькая В) Узкая и широкая

5. Какая шахматная фигура может прыгать через «свои» и через «чужие» фигуры?

А) Король Б) Ферзь В) Конь

6. На какой клетке стоит белый ферзь (в начальной позиции)? А) Белая клетка Б)

Чёрная клетка Практическое задание:

1. Показать на шахматной доске королевский фланг, ферзевый фланг, центральные поля.

2. Показать на шахматной доске следующие поля: с6, f3, e7, a8.

3. Сыграть между собой шахматную партию по всем известным правилам.